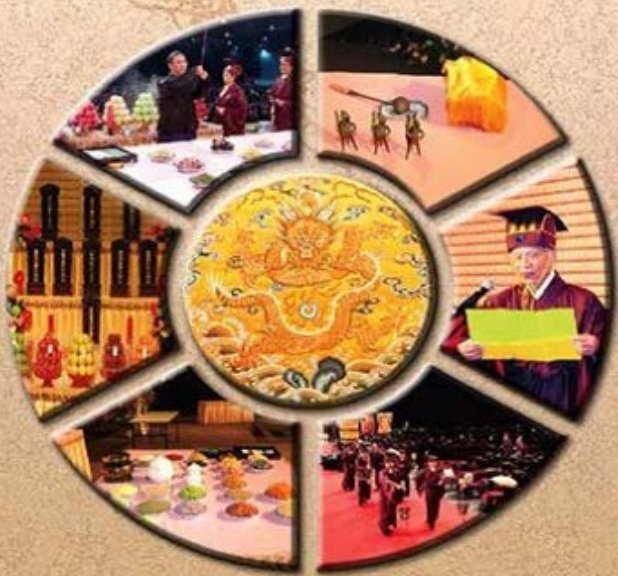


華藏出版組 編訂

釋奠典禮禮儀規範



華藏出版組 編訂

釋
奠
典
禮
禮
儀
規
範

目錄

甲、共同準則	一
壹、服裝	一
貳、注意事項	四
乙、典禮儀程內容	一八
壹、典禮前準備	一八
貳、典禮開始	一九
丙、釋奠典禮儀程內容意涵	三八
丁、祭器物品使用時間處所	四四
戊、牌位排列序	四六
己、供桌供品位置簡圖	四七
庚、樂譜・照片	四八

釋奠典禮禮儀規範

華藏出版組 編訂

甲、共同準則

壹、服裝

一律穿戴大會準備之衣、冠、中單、大帶，及自備之黑色長褲、襪及屨。上項服裝於第一次禮儀演練時，必須準備妥當，挑選合適後，貼上「姓名」，並將「衣物」依序擺好，以備大典穿著。換裝完畢，應相互審視糾正衣冠，務求端正。

一、冠：戴冠時，注意自行檢查：

(一) 邁玉居中

(二) 前簷距眉一指，與眉齊。

(三) 後簷繩結繫緊。

(四) 冠纓（頸下之絲帶）繫緊，結環長約八公分，帶長應及胸口。

二、中單：作內襯用，因只備「中單」形象，故稱「襯領」，穿時宜注意：

(一) 「襯領」接縫向內，勿向外，內外要正確。

(二) 將右領往左腋下繞一圈，再將左領由上往右腋下繞一圈，於腹前繫結。

三、衣：穿著時宜注意：

- (一) 左右襟之衣紐、小帶子繫好。
- (二) 腹部加大帶，「衣」如覺過長，可用另備之色帶將下襠略為提高繫緊。

四、大帶：繫大帶時注意：

- (一) 蝴蝶結要繫緊。
- (二) 大帶結後垂餘部份，稱「垂紳」，俗稱「劍帶」，長要過膝，左帶稍長，右帶稍短。

五、屨：穿自備「黑屨」，大小須適中，以免站立過久，

腳部不適。

貳、注意事項

一、方向：

以主祭官就定位面對者為準，主祭官右邊稱東序班，於禮生言稱右禮生，以贊生言稱正引贊。左邊分別稱西序班、左禮生、亞引贊。

二、行進

(一) 雙臂自然下垂，左手在外，右手在內，虎口互握，輕鬆

自然置丹田前，勿緊壓身體。

- (二) 起步、上下台階、越門檻，務必左腳起步，轉彎時應做到九十度轉彎。

三、就位

- (一) 就位後，應檢視相關物品是否備齊，燈爐燭如熄滅應補點。

- (二) 大門禮生先到門側就位，聞「啟扉」、「闔扉」時，再開闔大門。

四、音量腔調注意：

(一) 通贊唱誦儀節須在前一儀節終止後約隔三至五秒。

(二) 通贊樂長唱誦儀節及讀祝生恭讀祝文應一字一字抑揚頓挫唱出，音調比平常高一至二度。

(三) 引贊聲音要宏亮，須唱出每一動作之唱詞，行進動令均在左腳，最後一字必須配合祭官就定位時剛唱完，並提高音量。

五、引贊注意：

(一) 手前後比表恭敬，有「請」之意思。外側手前伸，表請主祭官起步或向前靠近一點。內側手向後比，示意主祭

官就定位。

(二) 行進時須與主祭官成三角隊形。

(三) 正、亞引贊要密切注意步調一致。正引贊須注意東、西班進度要相等，勿快慢先後，步伐若有錯誤，應立即自行更正。

(四) 請陪祭官於紅地毯內側半尺位置起就位，並與左右保持適當距離。就位後，引贊須立於外側陪祭官前半步處。

(五) 陪祭官向前時須面對中間神位，故身體應稍為向內斜站；向後時，則面對大門。

(六) 當贊生經過時，陪祭官須轉身對面站，待贊生入列歸隊，隨贊生上下舞台就位或復位。

(七) 迎送神進出時，當扇繖經過身旁，主祭官即自右向後轉身。聞通贊唱：「相對班」，陪祭官自內向後轉身面對大門。扇繖回程時，隨主祭官轉身復位。然送神聞通贊唱「諸位請坐」時，主祭官陪祭官依前述方向轉身復位。必要時引贊應輕聲提醒所有祭官轉身面對大門或復位。

六、盥洗所禮生：

右禮生左手在前，右手在後，雙手持料柄於壘中舀水，於洗上方供主祭官淨手，左禮生雙手捧巾盤遞毛巾，呈主祭

官擦手，接回後放回原位，復轉身面對中間走道。

七、司燈、司爐禮生：

(一) 燃香：迎神送神前爐須燃香，送神後熄滅。燈居外側，爐居內側，並排而列。

(二) 迎神：禮生立於架後，聞「迎神」時，於第二聲鼓響跨步彎腰伸手取燈、爐。內側手在前，外側手在後緊貼腰，持龍杖，龍頭齊肩。第三聲鼓響左右轉身，立正。第四聲鼓響出左腳，隨鐘鼓聲自架子外側出班，沿通道兩邊出；迎畢，返時居路中，從架子內側復位。

(三) 送神：與「迎神」同，手勢及進出通道相反。

(四) 鞠躬：迎神送神行三鞠躬禮，為求整齊劃一，須指定專人輕聲喊口令。鞠躬時只須人鞠躬，燈爐維持原姿勢，無須向下行禮。

八、司扇、司繖禮生：

(一) 迎神：禮生立於架後，聞「迎神」時，於第二聲鼓響彎腰伸手，東序班禮生取繖，西序班禮生取扇，內側手在上與肩齊高，外側手略下置丹田前，須持正；西序班禮生持扇高度與東序班同。第三聲鼓響向內橫跨一步，立正。第四聲鼓響出左腳，隨鐘鼓聲走至中間通道左右轉身，隨爐而出。迎畢，隨爐而入，至中間通道前左右轉，

沿走道外側走回架後轉身復位。

(二) 送神：與「迎神」同，手勢相反。

(三) 鞠躬：與「燈爐」同。

九、進饌及撤饌禮生：

聞「進饌」樂曲啟奏後，神位前禮生以左手將供桌上有

蓋之祭器蓋子掀開，側覆右旁，無蓋者雙手稍稍移動位置。

撤饌時有蓋者蓋回，無蓋者稍稍移回原位。

十、上香禮生：

(一) 聞通贊唱「上香」，即燃香備用。

(二)「香」中段貼紅紙一小圈，受授時右禮生雙手拇指食指中指捧紅紙內側，香末端朝左，呈主祭官行上香禮。主祭官雙手食指中指夾香腳上端，左手在外右手居內，雙手拇指壓香腳末端，香微翹，行上香禮，禮畢，左禮生以右禮生方式接香插爐中。插時，左手拿香，右手撩左衣袖插香。

十一、呈帛福胙禮生：

右禮生雙手捧托盤內側，拇指食指壓盤上緣，至主祭官胸前，右臂於盤下，左轉九十度，呈主祭官。左禮生以左臂於盤下，左轉九十度接回，置供桌或香案左側。

十二、酒罇所禮生：

(一) 罇為雙面，一面紅色，一面黃色，擺設時黃色朝外，蓋甌上。進饌時右禮生走至甌後，掀罇摺好，置甌後方，蓋覆罇上。

(二) 右禮生聞「酒罇生注酒」時轉身，左手在前，右手在後，雙手持勺注酒，酒不宜太滿。注酒畢復位。

(三) 注酒順序，先中杯，再右杯，後左杯。

(四) 注酒畢，待主祭官復位，左禮生雙手持爵之兩腳，爵耳居左，隨主祭官後，端至供桌右側備用。

(五) 撤饌時，左禮生走至甌後，取甌蓋蓋回，並以罇紅色

面朝外蓋甌上復原。

十三、端爵禮生：

- (一) 獻爵時：右禮生雙手持爵之兩腳，爵耳居左，呈主祭官。主祭官右手執耳，左手持腳，行獻爵禮或飲福酒。
- (二) 供奉神位時：呈三角形之爵腳，雙腳向內、單腳向外，依當中、右邊、左邊順序供奉，並注意爵耳應向神位右方。

十四、行獻禮及飲福受胙：

右禮生呈香、帛、爵、胙盤應至主祭官胸前，主祭官接

妥，胸前稍頓，一舉齊眉行獻禮，禮畢，胸前稍頓，左禮生適時接回。接送時勿令祭官轉身。然飲福酒先仰頭略飲小口，再一舉齊眉。受胙時，以手先捏一小塊淺嘗，始雙手接福胙盤，再一舉齊眉。

十五、行「三鞠躬禮」：

為求整齊劃一，應待通贊唱畢鞠躬，禮生複誦後，始彎腰行禮；監禮官暨全體禮生均不行禮。

十六、燎所禮生：

當捧祝帛禮生即將抵達時，左禮生須燃金紙等待，以便

右禮生取祝帛焚化。

十七、捧祝帛禮生：

- (一) 端盤要齊眉，雙手要伸直。
- (二) 頭微低，目光由盤下看路行進。行進間以拇指輕壓祝帛，慎防祝帛飄走。
- (三) 燎所禮生取祝帛後，從右側繞過燎所，站左禮生旁，隨扇後復位。
- (四) 回程復位不必齊眉，雙手捧盤於上腹部肚臍前。

十八、其他：

(一) 樂曲啟奏前，鼓鐘各一響，所有禮生、樂生、贊生待鐘響後，與第二聲鼓響同時開始動作。鼓鐘於每一樂句首中亦分別各一響，時為鐘鼓諸樂齊鳴。然進饌、撤饌樂曲啟奏前，獨叩鐘一響，曲中亦無鐘鼓聲。

(二) 祭典中，擔任禮生等執事人員，兩眼應自然向前平視，保持儀態莊嚴。切忌搔首摸頭、左顧右盼或回頭後顧等動作，因此等動作均屬「失儀」。

(三) 祭祖大典，儀節甚為隆重，執事人員務必儀容整肅，舉止端莊，不得蓄鬚及長髮。

(四) 禮生參加祭典，必須換裝，請勿攜帶貴重財物，以免遺失。

乙、典禮儀程內容

壹、典禮前準備

- (一) 換裝整隊：祭官、禮生、贊生、樂生更衣換裝，於門外依指定位置分別整隊準備進場。
- (二) 講解儀程：引贊向各祭官簡單介紹儀程及注意事項。
- (三) 所有燈、爐、燭應派專人預先點燃。
- (四) 排班：大會司儀唱：「典禮將於五分鐘後開始，請祭官、禮生、贊生、樂生準備排班」。通贊、樂長、鐘鼓樂生先就定位，各班負責人依指定路線進場，至預定位

置站好，禮生對面排班。

貳、典禮開始

一、祭祀典禮開始

通贊唱：「祭祀典禮開始」，所有禮生原地肅立。

二、鼓初嚴

通贊唱：「鼓初嚴」。樂生擊鼓框一聲，繼以雙槌一重一輕連擊鼓心，由緩而急，由強轉弱，復由弱轉強，至靜止，再重擊鼓心一聲，另一樂生叩鐘一響作結。所有禮生原地不

動。

三、鼓再嚴

通贊唱：「鼓再嚴」。樂生依前法分擊鼓鐘，但首尾擊鼓框、鼓心、叩鐘，皆增為兩響。

四、鼓三嚴

通贊唱：「鼓三嚴」。樂生依前法分擊鼓鐘，但首尾擊鼓框、鼓心、叩鐘，皆增為三響。樂生及執事者準備就位。

五、執事者各司其事

通贊唱：「執事者各司其事」。鼓聲按禮生動作速度四響後稍頓，全體禮生隨鼓聲依序收左腳肅立、彎腰鞠躬、挺身而立、於第四響時，禮生樂生依崗位方向左右轉，立正。鼓聲復按步伐速度一聲接一聲連響，配合鼓聲節奏，樂生一聲一步出左腳 緩步就位；禮生原地左右各踏一步，再依指定路線出左腳緩步就位，就位畢，鼓聲稍頓，再一響而終，樂生全體坐下。

六、監禮官就位

通贊唱：「監禮官就位」，引贊接唱：「請監禮官升階監禮」，同時於監禮官右前方引導監禮官就位，就定位即後

退二步轉身回休息室。監禮官立於東端，面對西南。

七、陪祭官就位

通贊唱：「陪祭官就位」，正亞引贊同時接唱：「請陪祭官就位」，並引導所有陪祭官就位。陪祭官按進入順序於紅地毯首尾內半尺位置起站，復轉身面向神位。如人數過多可編成兩排。

八、主祭官就位

通贊唱：「主祭官就位」，引贊接唱：「請主祭官詣盥洗所」，同時引導主祭官至盥洗所前，復唱：「盥洗」，洗

畢接唱：「進巾」，主祭官擦手畢，引贊引導主祭官轉身隨唱：「請主祭官就位」，並引導主祭官就位。

九、啓扉

通贊唱：「啓扉」。左右禮生同時向中走，近門環時轉身面對大門，雙手握門環，以後退方式，把尚在關閉之大門一一拉開，並於大門兩側站立。

十、鳴炮

通贊唱：「鳴炮」。工作人員點燃炮竹或請音控員播放炮竹聲。

十一、迎神

樂生擊鼓三通後，通贊唱：「迎神」，樂長接唱：「樂奏咸和之曲」。鼓鐘一響，諸樂齊鳴，開始迎神。燈先導，爐、扇及繖隨後，相隔三至五步，沿通道兩邊出側門，至門外自中至側排成一橫隊，向外三鞠躬，再往內向後轉身，兩兩並齊，由通道中間（門）進入復位，將燈、爐、繖、扇同時插回原處。

十二、行三鞠躬禮

迎神時，通贊唱：「全體肅立」，待扇繖經過主祭官身

旁時，通贊隨唱：「相對班」，所有祭官及賓客須莊嚴肅立面對迎神儀隊。迎神儀隊由門外返回時，通贊視路程遠近適時唱：「一鞠躬」、「再鞠躬」、「三鞠躬」，於禮生每句複誦後，全體參禮者同時應聲行禮。俟迎神儀隊把燈、爐、繖、扇插下時，樂長唱：「樂止」，通贊白：「諸位請坐」。

十三、進饌

通贊唱：「進饌」，樂長接唱：「樂奏咸和之曲」。叩鐘一響，樂聲隨起，執事禮生聞聲進饌，進畢，退回原位，樂長隨唱：「樂止」。

十四、上香

通贊唱：「上香」，樂長接唱：「樂奏寧和之曲」。鼓鐘一響，眾樂齊奏。供桌前右禮生燃香靜候，引贊唱：「請主祭官行上香禮，詣神位前」，並引導主祭官詣神位前上香。陪祭官引贊亦往中間走，必要時以手示陪祭官左右轉對面站，至中歸隊畢，正亞引贊同唱：「請陪祭官就位」，同時引導陪祭官上台就位。就位畢，通贊唱：「上香」，眾禮生複誦畢，右禮生執香呈主祭官行上香禮，上畢，左禮生接香插爐中。通贊唱：「一鞠躬」、「再鞠躬」、「三鞠躬」，於禮生每句複誦後，祭官同時應聲行禮，禮畢，亞引贊唱：

「請主祭官復位」，同時引導主祭官復位，陪祭官正亞引贊同唱：「請陪祭官復位」，並同上台方式引導陪祭官下台復位。復位畢，樂長唱：「樂止」。

十五、行初獻禮

擊鼓鐘同「鼓初嚴」後，通贊唱：「行初獻禮」，樂長接唱：「樂奏寧和之曲」。鼓鐘一響，諸樂和鳴並起。引贊唱：「請主祭官行初獻禮，詣酒罇所」，同時引導主祭官詣酒罇所前。引贊接唱：「酒罇生注酒」，注畢，引贊引導主祭官轉身隨唱：「請主祭官行初獻禮，詣神位前」，並引導主祭官詣神位前，引贊如前方式引導陪祭官上台就位。通贊

唱：「奠帛」，眾禮生隨即複誦，右禮生捧帛呈主祭官，主祭官雙手接帛盤行獻帛禮，獻畢，交左禮生置香案左。通贊唱：「獻爵」，眾禮生隨即複誦，右禮生端爵呈主祭官，主祭官握爵行獻爵禮，獻畢，交左禮生供神位桌前，居中，通贊唱：「一鞠躬」、「再鞠躬」、「三鞠躬」，禮畢，引贊唱：「請主祭官詣香案前」，同時引導主祭官自右方詣香案前，樂長唱：「樂止」。

十六、恭讀祝文

通贊唱：「恭讀祭祖文」，「全體肅立」，「讀祝生，恭讀祭祖文」。讀祝生聞「全體肅立」時取預置供桌左側祭

祖文，至供桌左禮生後轉身面對神位恭讀，讀畢原地站立，聞通贊白「諸位請坐」時，文置帛上復位。祭祖文於送神後與帛至燎所同化。

十七、行三鞠躬禮

讀祝畢，通贊白：「全體行三鞠躬禮」，接唱：「一鞠躬」、「再鞠躬」、「三鞠躬」，全體依序行三鞠躬禮畢，通贊白：「諸位請坐」。

十八、行亞獻禮

擊「亞獻鼓」後，通贊唱：「行亞獻禮」，樂長接唱：「樂

奏安和之曲」。鼓鐘一響，諸樂和鳴。引贊唱：「請主祭官詣酒罇所」，詣酒罇所前接唱：「酒罇生注酒」，注畢，引導主祭官轉身隨唱：「請主祭官行亞獻禮，詣神位前」，就位畢，通贊唱：「獻爵」，獻畢，交左禮生供神位桌前，居右。繼行三鞠躬禮，通贊唱：「一鞠躬」、「再鞠躬」、「三鞠躬」，禮畢，樂長唱：「樂止」。

十九、行終獻禮

擊「終獻鼓」後，通贊唱：「行終獻禮」，樂長接唱：「樂奏景和之曲」。鼓鐘一響，諸樂齊奏。引贊唱：「請主祭官詣酒罇所」，詣酒罇所前接唱：「酒罇生注酒」，注畢，引

贊引導主祭官轉身隨唱：「請主祭官行終獻禮，詣神位前」，就位畢，通贊唱：「獻爵」，獻畢，交左禮生供神位桌前，居左。繼行三鞠躬禮，通贊唱：「一鞠躬」、「再鞠躬」、「三鞠躬」，禮畢，亞引贊唱：「請主祭官復位」，主祭官隨引贊從左邊復位，引贊如前方式引導陪祭官隨主祭官下台復位。復位畢，樂長唱：「樂止」。

二十、飲福受胙

通贊唱：「飲福受胙」。引贊唱：「請主祭官行飲福受胙禮，詣香案前」，同時引導主祭官詣香案前，通贊唱：「飲福酒」，眾禮生隨即複誦，右禮生端爵呈主祭官飲福酒，飲

畢，交左禮生置香案左側。通贊唱：「受福胙」，眾禮生隨即複誦，右禮生端胙盤呈主祭官受福胙，受畢，交左禮生置香案左側。通贊唱：「一鞠躬」、「再鞠躬」、「三鞠躬」，禮畢，亞引贊唱：「請主祭官復位」，同時引導主祭官復位。

二一、撤饌

通贊唱：「撤饌」，樂長接唱：「樂奏咸和之曲」。叩鐘一響，樂聲隨鳴。諸執事聞聲撤饌，撤畢，退回原位，樂長唱：「樂止」。

二二、送神

擊「三通鼓」畢，通贊唱：「送神」，樂長接唱：「樂奏咸和之曲」。鼓鐘一響，眾樂齊鳴。通贊唱：「全體肅立」，當扇繖經過主祭官身旁時，通贊隨唱：「相對班」，所有祭官、執事及參禮者皆莊嚴肅立，面向送神儀隊，以示「送神」。任「迎送神」諸執事按迎神程序，分持燈、爐、繖、扇並行送神。儀隊由通道中間（門）出，在門外自側至中橫排一列，行三鞠躬禮，禮畢，向外轉身走至兩側門前，原地站立，待望燎後，進門沿通道兩側隨主祭官進入復位，並將燈、爐、繖、扇同時插回原處。

一三三、行三鞠躬禮

當送神儀隊走至中央時，通贊按行程遠近適時唱：「一鞠躬」、「再鞠躬」、「三鞠躬」，全體參禮者依序同時行禮。待送神儀隊出門行三鞠躬禮畢，樂長唱：「樂止」。通贊白：「諸位請坐」，引贊輕聲通知各祭官向後轉身復位。

二四、捧祝帛詣燎所

通贊唱：「捧祝帛詣燎所」，樂長接唱：「樂奏咸和之曲」。鼓鐘一響，諸樂齊鳴。禮生肅穆虔敬捧祝帛至燎所焚化，待復位時隨扇生復位。

二五、望燎

通贊唱：「望燎」，此時，鐘鼓諸樂仍續齊鳴。引贊輕聲通知各祭官向後轉，面對大門燎所，引贊並引導主祭官至燎所，同時唱：「請主祭官詣燎所」。抵燎所前，復唱：「望燎」，以至誠心完成致祭及送神程序。

二六、復位

通贊唱：「復位」，眾禮生隨即複誦。引贊引導主祭官復位，同時唱：「請主祭官復位」。送神儀隊分東西進入，按送神程序隨主祭官而入，捧祝帛禮生亦入班隨扇生復位。當主祭官復位時，引贊輕聲提醒陪祭官向後轉，與主祭官同時面向神位復位。待燈、爐、繖、扇插下時，樂長隨唱：「樂

止」。

二七、闔扉

通贊唱：「闔扉」。大門由執事禮生雙手握門環一一關閉，闔扉後，禮生退回大門兩側站立，靜待撤班。

二八、撤班

通贊唱：「撤班」。主祭官隨引贊向後轉，先行撤班，陪祭官引贊出列左右轉，走至中間歸隊，引導陪祭官以末後先行方式隨主祭官出班，監禮官由引贊引導隨後撤班。鼓聲一響稍頓，禮生樂生肅立，並朝入班反方向轉身，立正。鼓

聲復不疾不徐連響，全體禮生樂生出左腳隨鼓聲一聲一步回原排班處。樂生隨鼓聲繼續往外撤班，禮生依前進方向至原排班處，依到達先後各自分別就定位。鼓聲稍頓，復依禮生動作速度擊鼓四響，禮生隨鼓聲依序左右轉對面站、彎腰鞠躬、挺身而立、向大門左右轉身。鼓再一響而終，禮生出左腳往外撤班。

二九、禮成

通贊唱：「禮成」，通贊、樂長、鐘鼓樂生相繼退下。

丙、釋奠典禮儀程內容意涵

一、釋奠典禮

說明：釋、奠，均有陳設、呈獻的意思，意指在祭典中，陳設音樂、舞蹈、各種祭品，對三皇五帝、萬姓先祖之崇敬。

二、鼓初嚴、鼓再嚴、鼓三嚴

說明：又稱「三通鼓」，指莊嚴肅穆的鼓聲配上餘音裊裊的鐘聲，令人肅然起敬。旨在提示儀典即將開始或將進

入重要的儀程，告知參與儀典者，嚴謹以對。

三、啓扉

說明：開啟門扇，準備迎接神明。

四、鳴炮

說明：①請神明鑒察。②以示尊崇與追思。

五、迎神

說明：迎請神明祖先。

六、進饌

說明：進呈供品。

七、上香

說明：主祭官舉香致祭。

八、行獻禮

說明：獻禮：呈供祭品，分初獻禮、亞獻禮、終獻禮，三次獻禮。初獻禮呈供的祭品有：帛（綢緞等最貴重的絲織品）、爵（酒或水）。

九、恭讀祝文

說明：祝文亦作祭文。祭祀時，向祖先禱告、敘述說明的文辭。

十、飲福受胙

說明：飲福酒（祭祀過的酒或水）、受福胙（祭祀用的素糕）。表接受祖先賜福、庇佑之意。

十一、撤饌

說明：祭祀已畢，撤去供品。

十二、送神

說明：恭送神明祖先。

十三、望燎

說明：指望祭與燎祭。望祭：遙望遠拜而祭。燎祭：焚燒祝文、絲帛以祭祖。望燎指以至誠心完成致祭和送神之禮。

十四、闔扉

說明：關閉門扇。

十五、撤班

說明：主祭官、陪祭官、監禮官、全體禮生樂生贊生，依序退班。

十六、禮成

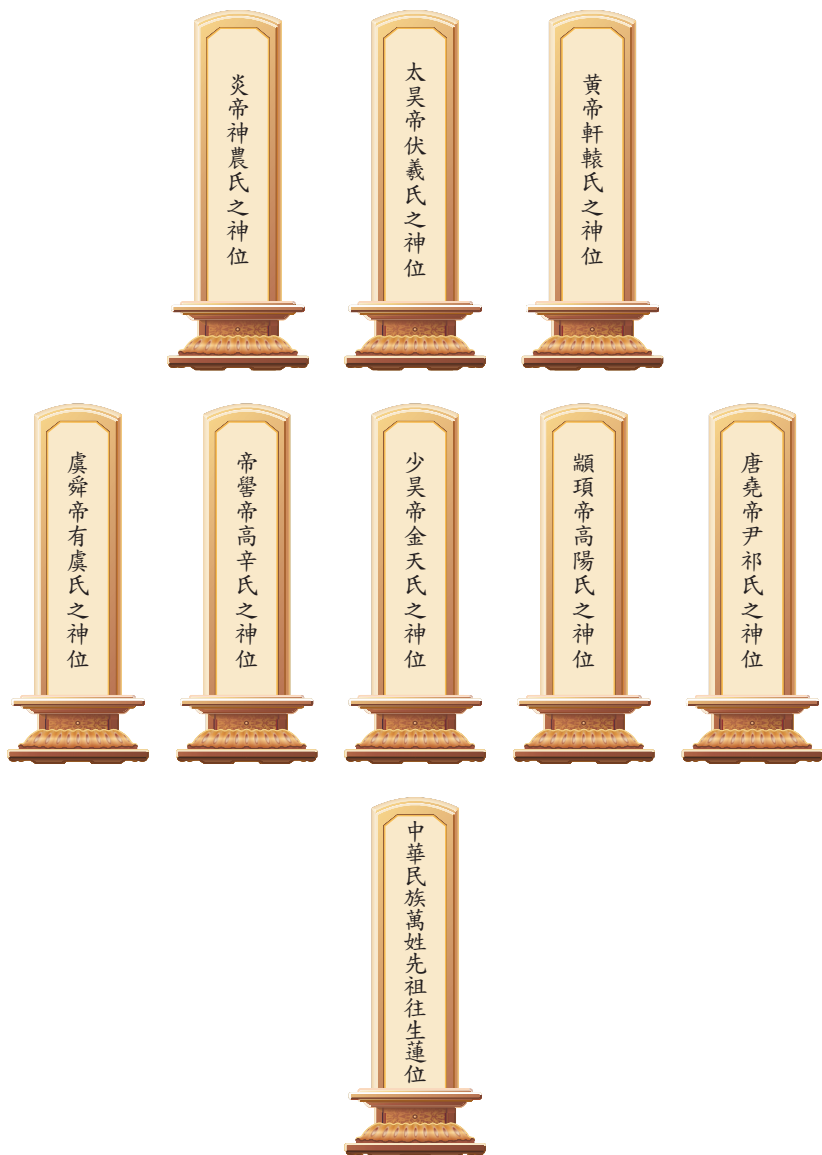
說明：儀式完成結束。

丁、祭器物品使用時間處所

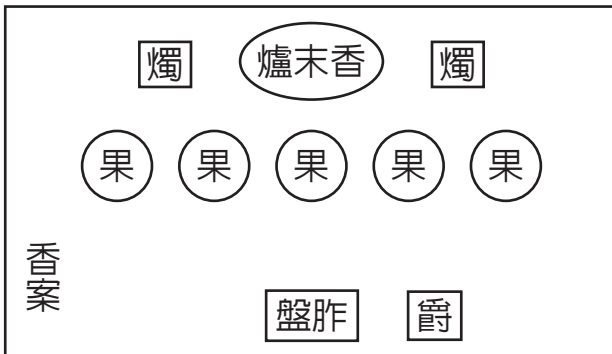
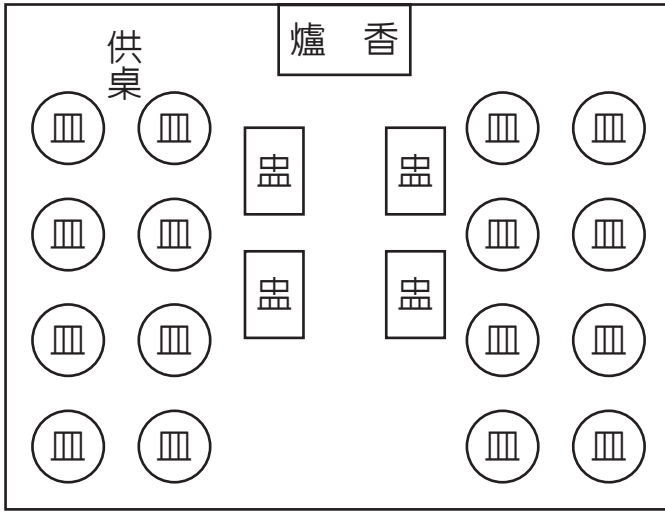
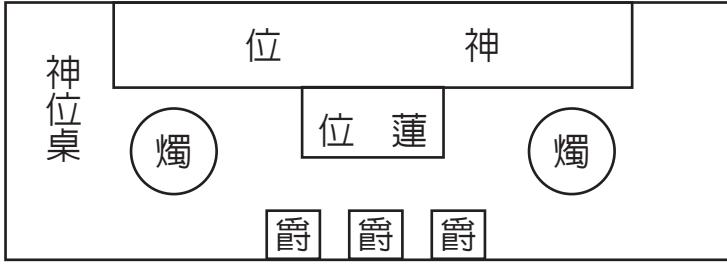
時間處所	使用祭器物品類別
鼓初嚴 鼓再嚴 鼓三嚴	大鐘、大鼓。
執事者各司其事	檀香末、檀香末爐、蠟燭兩對、酥油燈六個、打火機。
監禮官就位	90×90公分方型紅地毯。
陪祭官就位	依人數多寡而定長度之90公分寬長型紅地毯。
主祭官就位	90×90公分方型紅地毯。
盥洗所	壘、洗、料、料盤、毛巾、毛巾盤、水。
鳴炮	炮竹、打火機或音響、炮竹聲音檔、音檔播放器。
迎神	鼓、鐘、樂團、燈爐、燈爐架、扇、扇架、繖、繖架。

進饌	鐘、樂團、供具、供品。
上香	鼓、鐘、樂團、香爐、貼紅紙長香、香盤、打火機。
行獻禮	鼓、鐘、樂團、爵。初獻禮時加帛、帛盤。
酒罇所	甌、甌座、勺、勺盤、爵三個、冪、飲用水。
恭讀祝文	祝文、祝文盤。
飲福受胙	爵、胙（可用素蘿蔔糕）、胙盤。
捧祝帛詣燎所	鼓鐘、樂團、祝文、帛、帛盤、燎鼎、金紙、打火機。
神位	三皇、五帝神位，中華民族萬姓先祖往生蓮位。
供品	燈、花、果、紅豆、綠豆、黑豆、黃豆、大紅豆、薏仁、薏米、黑木耳、白木耳、金針、白米、大麥、小麥、開心果、玉米、高粱、杏仁果、花生、小米、核桃、腰果、蕎麥等。 以上供品均可使用，依實際狀況購買，並非全都要用。

戊、牌位排列序



己、供桌供品位置簡圖



庚、樂譜・照片

咸和之曲(一)

$\text{♩} = 48$

6 3 2 1 6 1 2 1

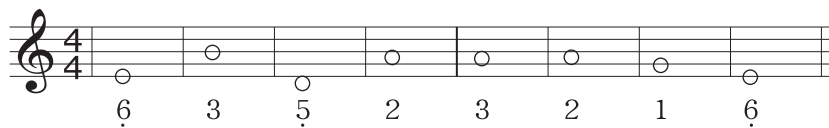
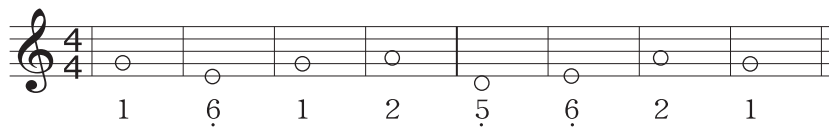
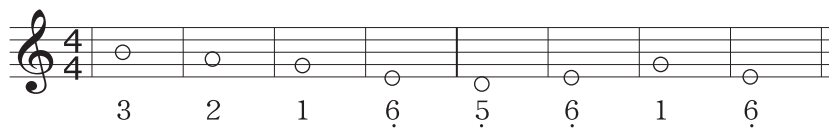
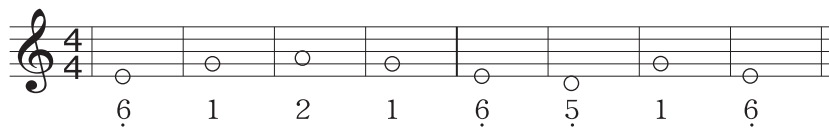
3 2 1 6 2 1 5 6

5 6 1 2 3 2 6 1

5 3 2 1 2 1 5 6

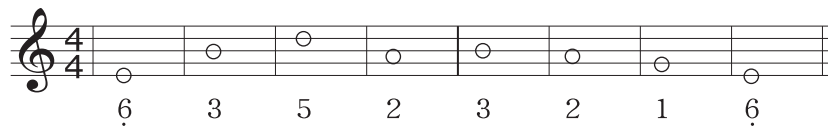
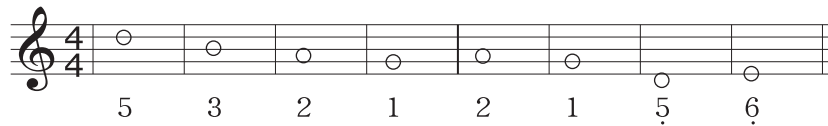
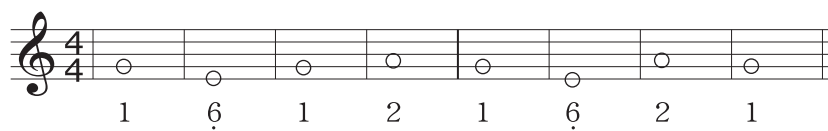
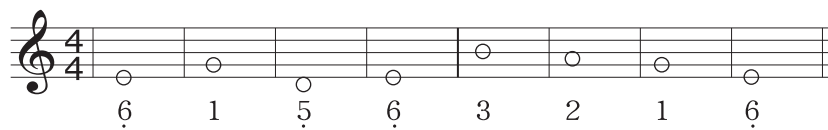
演奏時段：迎神

寧和之曲



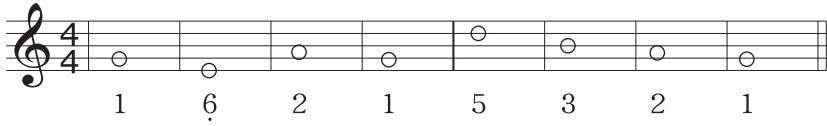
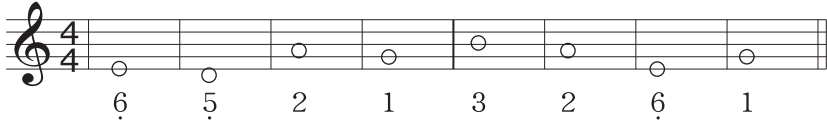
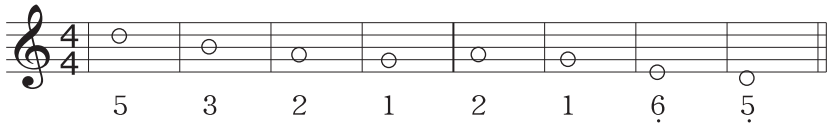
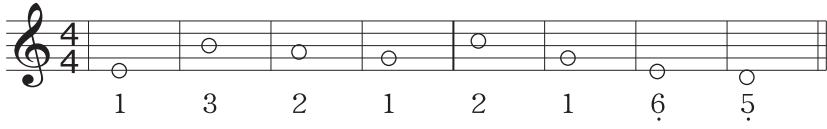
演奏時段：上香、行初獻禮

安和之曲



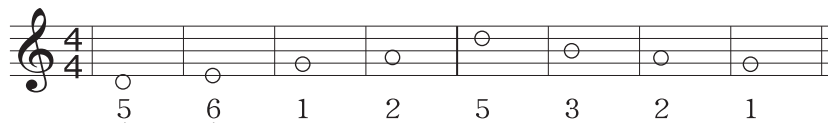
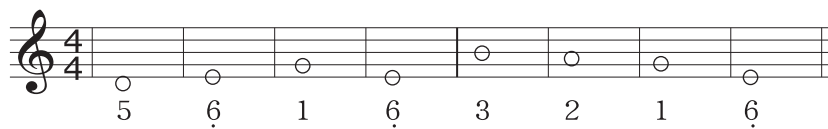
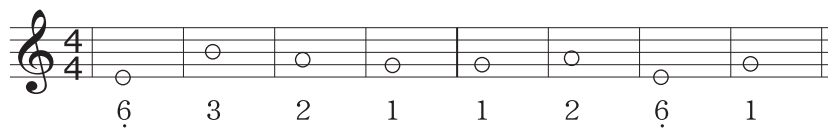
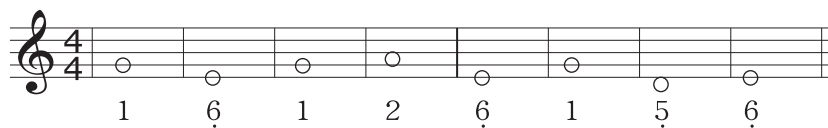
演奏時段：行亞獻禮

景和之曲



演奏時段：行終獻禮

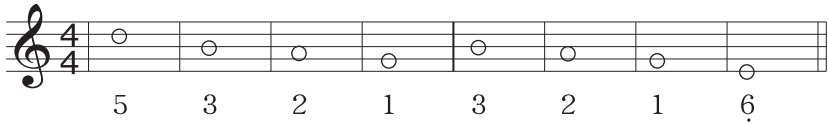
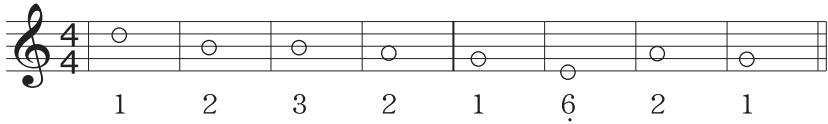
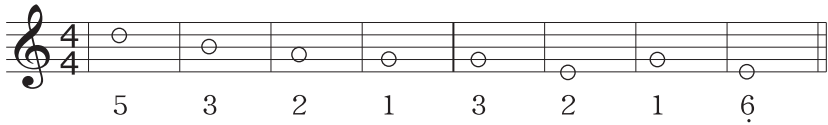
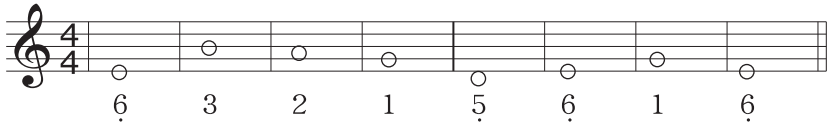
咸和之曲(二)



演奏時段：進饌（第一句至第四句）

撤饌（第五句至第八句）

咸和之曲(三)



演奏時段：送神、望燎



通贊（左）樂長（右）



鐘



鼓



樂團



釋奠典禮禮儀規範

執事者各司其事



監禮官就位

五六



陪祭官就位



主祭官就位



盥洗



進巾



啟扉



迎神



迎神三鞠躬



進饌



上香



行三鞠躬禮



獻帛



獻爵



恭讀祝文



注酒



飲福酒



受福胙



撤饌



送神



送神三鞠躬



捧祝帛詣燎所



望燎



闔扉



釋奠典禮禮儀規範

撤班



盥洗所



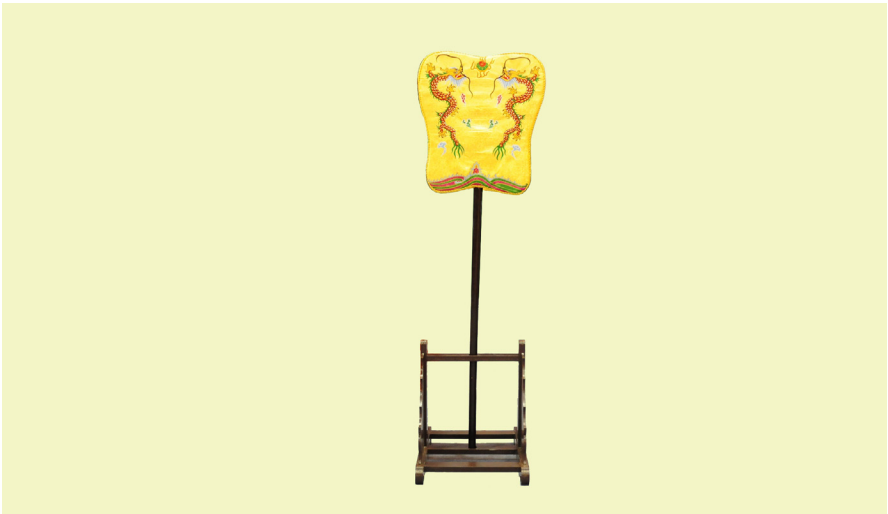
牌位橫排



牌位直排



酒罇所



扇



提燈、提爐



鐙



祝文、供品



帛、香、供品

本書儀程係依據「臺灣桃園孔廟崇聖殿祭祀儀程」節錄編訂，特此感謝
桃園孔廟蔡所長、蔡德宏校長及童政憲校長，指導協助完成。



華藏淨宗學會

THE CORPORATION
REPUBLIC OF HWA DZAN SOCIETY

本會一切法寶，免費結緣，禁止販售，請勿擅改內容，歡迎翻印流通。

This book is for free distribution. It is not for sale.

Printed in Taiwan.